



**LIVRET DE FORMATION - INTRODUCTION A  
L'HERPETOFAUNE TERRESTRE DE LA REUNION,  
IDENTIFICATION, PROSPECTION ET TRANSMISSION  
DES OBSERVATIONS**

# SOMMAIRE

---

<b>Préambule</b> .....	2
<b>L’herpétofaune terrestre de La Réunion</b> .....	2
<b>Éléments de connaissances élémentaires</b> .....	2
<b>Méthodologies de prospection des reptiles et amphibiens à La Réunion</b> .....	5
<b>1) Matériel de terrain nécessaire</b> .....	5
<b>2) Prospection</b> .....	5
<b>Recommandations pratiques</b> .....	6
<b>Quand prospecter ?</b> .....	6
<b>Quelles conditions météorologiques ?</b> .....	6
<b>Identification des espèces et interprétation des résultats d’une prospection</b> 6	
<b>Transmettre vos observations</b> .....	7
<b>Faune Réunion</b> .....	7
<b>Le site du GEIR dédié aux espèces invasives</b> .....	7
<b>Bibliographie</b> .....	7
<b>Monographies, espèces indigènes</b> .....	8
<b>Monographies, espèces introduites naturalisées</b> .....	12
<b>Clé de détermination des geckos nocturnes de l’île de La Réunion</b> .....	30

Citation : SANCHEZ M. 2020 – Livret de formation – Introduction à l’herpétofaune terrestre de La Réunion, identification, prospection et transmission des observations. Nature Océan Indien pour la Direction de l’Environnement de l’Aménagement et du Logement de la Réunion. 30 pp.

## Préambule

Financé par la DEAL Réunion, ce livret a été édité dans le cadre d'une courte formation introductive à l'herpétologie réalisée en 2020. Cette formation a pour objectifs d'améliorer les capacités des observateurs et de dynamiser le pôle "Reptile/amphibien" du SINP 974.

Pour toutes questions courantes associées à ce document, vous pouvez prendre contact avec NOI à cette adresse ([natureoceanindien@gmail.com](mailto:natureoceanindien@gmail.com)).

## L'herpétofaune terrestre de La Réunion

Avant l'installation humaine et ses effets dévastateurs sur la faune native, La Réunion comptait 7 espèces de reptiles indigènes (5 endémiques strictes) et aucun amphibien : 3 espèces de scinques, 3 espèces de geckos et une espèce de tortue géante (Cheke & Hume 2008).

L'herpétofaune terrestre contemporaine et autochtone de l'île de La Réunion comprend trois espèces. Ces espèces indigènes ou endémiques, toutes menacées, représentent des enjeux de conservation élevés (UICN France & MNHN 2010).

Liste des espèces autochtones de l'île de La Réunion.

Statut biogéographique	Famille	Nom scientifique	Nom vernaculaire	Statut UICN France
Endémique	Gekkonidae	<i>Phelsuma inexpectata</i> Mertens, 1966	Gecko vert de Manapany	En Danger Critique d'extinction
Subendémique	Gekkonidae	<i>Phelsuma borbonica</i> Mertens, 1966	Lézard vert, Gecko vert de Bourbon	En Danger d'extinction
	Scincidae	<i>Cryptoblepharus boutonii</i> (Desjardins, 1831)	Scinque de Bouton	En Danger Critique d'extinction

L'herpétofaune terrestre contemporaine et allochtone (introduite) comprend 16 espèces : 12 sauriens, deux ophidiens et deux amphibiens. Ces taxons ont été introduits depuis les autres îles du Sud-Ouest de l'Océan Indien (43,75 %), depuis l'Asie (43,75 %) et l'Afrique (6,25 %). Un tiers environ (31 %) des espèces naturalisées ont été introduites intentionnellement, contre 56 % accidentellement (principalement par voie maritime). À La Réunion, le rythme des naturalisations d'espèces introduites est élevé, approchant une espèce par décennie pour l'herpétofaune (Sanchez & Probst 2016) !

Les reptiles et les amphibiens allochtones sont largement répartis sur l'île. Six espèces sont considérées comme invasives, pouvant impacter la biodiversité locale. Certaines espèces occupent des habitats indigènes préservés et/ou menacent la faune locale.

De plus, au moins six espèces, dites « domestiques » (aucune population viable) et deux espèces « accidentels » (observations exceptionnelles) peuvent ponctuellement être observés dans la nature (TAXREF 11). Une liste de l'ensemble des taxons présents sur le territoire réunionnais est fournie pages suivantes.

## Éléments de connaissances élémentaires

Les principaux éléments de biologie et d'écologie à connaître pour la recherche des espèces présentes sur l'île de La Réunion sont fournis dans le tableau pages suivantes : leur période d'activité, les habitats occupés, leur utilisation de l'habitat et leurs indices de présence.

Si l'observateur recherche un taxon en particulier, afin optimiser la détection, les modalités de prospection (ex : horaires, habitats à prospecter) sont à adapter en fonction de ces éléments.

Espèces autochtones et allochtones naturalisées sur l'île de La Réunion, habitats (SAP : savanes perturbées ; FBS : fourrés et boisements secondaires ; CUL : cultures ; URD : urbain dense ; URL : urbain lâche ; SAV : savanes non perturbées ; FSS : forêts semi-sèches ; FOH : forêts humides de basse et de moyenne altitude ; FOM : forêts de montagne ; VEA : végétation éricoïde altimontaine), activité, utilisation de l'habitat et indices de présence. Ces éléments sont applicables aux sous-espèces associées. Données principalement issues de Sanchez & Probst (2016).

Statut biogéo.	Famille	Nom scientifique	Nom vernaculaire	Habitats	Activité	Utilisation de l'habitat	Indices de présence	Remarques
Indigènes et endémiques	Gekkonidae	<i>Phelsuma borbonica</i> Mertens, 1966	Lézard vert, Gecko vert, Gecko vert de Bourbon	CUL, URL, FSS, FOH, FOM, VEA	Diurne	Arboricole	Mue et œuf	Hélophile, détection des individus et des indices de présence (œufs collés au support). Détection des individus facilité sur les zones de lisières forestières.
	Gekkonidae	<i>Phelsuma inexpectata</i> Mertens, 1966	Gecko vert de Manapany	FBS, CUL, URL	Diurne	Arboricole	Mue et œuf	Hélophile, détection des individus et des indices de présence (œufs collés au support)
	Scincidae	<i>Cryptoblepharus boutonii</i> (Desjardins, 1831)	Scinque de Bouton	Littoral rocheux	Diurne	Terrestre	–	–
Domestique / Introduit non établi	Geoemydidae	<i>Mauremys sinensis</i> (Gray, 1834)	Tortue d'eau	Milieux aquatiques, lacustres, rivières, ravines	Diurne	Dulcaquicole, cours d'eau	–	–
	Chelydridae	<i>Chelydra serpentina</i> (Linnaeus, 1758)	Tortue serpentine	Milieux aquatiques, lacustres, rivières, ravines	–	Dulcaquicole, cours d'eau	–	–
	Emydidae	<i>Trachemys scripta</i> (Thunberg in Schoepff, 1792)	Tortue de Floride	Milieux aquatiques, lacustres, rivières, ravines	Diurne	Dulcaquicole, cours d'eau	–	–
	Testudinidae	<i>Astrochelys radiata</i> (Shaw, 1802)	Tortue péi, Radiata	URL, URD	Diurne	Terrestre	–	–
	Iguanidae	<i>Iguana iguana</i> (Linnaeus, 1758)	Iguane, Iguane vert	–	Diurne	Arboricole	–	–
Accidentelle / Visiteuse	Elapidae	<i>Hydrophis platurus</i> (Linnaeus, 1766)	Serpent de mer	Marin, pélagique	–	–	–	–
	Elapidae	<i>Laticauda laticaudata</i> (Linnaeus, 1758)	Tricot rayé, Serpent de mer	Marin et littoral	–	–	–	–

Statut biogéo.	Famille	Nom scientifique	Nom vernaculaire	Habitats	Activité	Utilisation de l'habitat	Indices de présence	Remarques
Introduit envahissant	Agamidae	<i>Agama agama</i> (Linnaeus, 1758)	Agame des colons, Agame Africain, Iguane	SAP, FBS, CUL, URD, URL, SAV	Diurne	Terrestre et arboricole	Fiente	Très héliophile, détection facile des individus dans les milieux ouverts, mais aussi à l'aide des indices de présence (amas de fientes sur un même support).
	Agamidae	<i>Calotes versicolor</i> (Daudin, 1802)	Agame arlequin, Caméléon	SAP, FBS, CUL, URD, URL, SAV, FSS, FOH, FOM, VEA	Diurne	Arboricole et terrestre	Fiente	Très héliophile, détection facile des individus dans les milieux ouverts. Détection facilitée la nuit sur les branches des arbres.
	Colubridae	<i>Lycodon aulicus</i> (Linnaeus, 1758)	Couleuvre loup, Couleuvre miel	SAP, FBS, CUL, URD, URL, SAV, FSS, FOH, VEA	Nocturne	Arboricole et terrestre	Mue	Mue facilement détectable dans les milieux urbanisés.
	Gekkonidae	<i>Hemidactylus frenatus</i> Duméril & Bibron, 1836	Tjictjac, Gecko gris des maisons, Margouillat	SAP, FBS, CUL, URD, URL, SAV	Nocturne	Arboricole et terrestre	Mue, œuf et vocalisation	Vocalisations caractéristiques
	Gekkonidae	<i>Phelsuma grandis</i> Gray, 1870	Gecko vert à points rouges, Grand gecko vert de Madagascar	SAP, FBS, CUL, URL	Diurne	Arboricole	Mue et œuf	Héliophile, détection facile en raison de sa coloration et de sa taille.
Gekkonidae	<i>Phelsuma laticauda</i> (Boettger, 1880)	Gecko vert, Gecko poussière-d'or, Gecko vert à trois taches rouges	FBS, CUL, URD, URL	Diurne	Arboricole	Mue et œuf	Héliophile	
Introduit	Bufonidae	<i>Sclerophrys gutturalis</i> (Power, 1927)	Crapaud	SAP, FBS, CUL, URD, URL, SAV, FSS, FOH, FOM	Diurne et nocturne	Terrestre	Chant, œuf et larve	Détection facile par un chant caractéristique.
	Ptychadenidae	<i>Ptychadena mascareniensis</i> (Duméril & Bibron, 1841)	Grenouille	FBS, CUL, URL, FOH	Diurne et nocturne	Terrestre, associée aux milieux humides	Chant	Détection facile par un chant caractéristique.
	Chamaeleonidae	<i>Furcifer pardalis</i> (Cuvier, 1829)	Endormi	SAP, FBS, CUL, URL, FOH	Diurne	Arboricole	Mue et fiente	Détection facilitée la nuit sur les branches des arbres. Mue caractéristique ne pouvant être confondue avec aucune autre espèce.
	Gekkonidae	<i>Gehyra mutilata</i> (Wiegmann in Meyen, 1834)	Margouillat blanc	FBS, URD, URL	Nocturne	Arboricole	Mue, œuf et vocalisation	Gecko typique "des habitations"
	Gekkonidae	<i>Hemidactylus mercatorius</i> Gray, 1842	Margouillat, Gecko des jardins	URD, URL	Nocturne	Arboricole	Mue et œuf	—
	Gekkonidae	<i>Hemidactylus parvimaclatus</i> Deraniyagala, 1953	Gecko gris des jardins, Margouillat	SAP, FBS, CUL, URD, URL, SAV	Nocturne	Arboricole	Mue et œuf	—
	Gekkonidae	<i>Hemiphyllodactylus typus</i> Bleeker, 1860	Gecko à queue jeune	FBS, URD, URL, FSS, FOH	Nocturne	Arboricole	Mue et œuf	Espèce très discrète, de petite taille
	Gekkonidae	<i>Phelsuma atriata</i> (Tomier, 1901)	Gecko vert, Gecko vert des Seychelles	URL	Diurne	Arboricole	Mue et œuf	Héliophile
	Gekkonidae	<i>Phelsuma cepediana</i> (Milbert, 1812)	Gecko vert, Léopard vert mauricien, Gecko vert à queue bleue	URL	Diurne	Arboricole	Mue et œuf	Héliophile
	Gekkonidae	<i>Phelsuma lineata</i> Gray, 1842	Gecko vert, Gecko vert à ligne noire	FBS, CUL, URL	Diurne	Arboricole	Mue et œuf	Héliophile
Typhlopidae	<i>Indotyphlops braminus</i> (Daudin, 1803)	Serpent des pots de fleur	FBS, URD, URL	?	Terrestre fouisseur	—	Vivant sous terre. Détection facilitée après de fortes pluies, car les individus sortent de terre.	

# Méthodologies de prospection des reptiles et amphibiens à La Réunion

Dans un souci d'opérationnalité, le protocole ci-dessous est détaillé de manière chronologique.

## 1) Matériel de terrain nécessaire

Le matériel de terrain essentiel à toute prospection est le suivant :

- Fiche de récolte de données de terrain (non obligatoire)
- GPS de terrain ou GPS intégré dans l'appareil photo ou téléphone portable avec l'application « Faune Réunion »
- Appareil photo numérique
- Paire de jumelles
- Lampe frontale

## 2) Prospection

Sur la feuille de terrain ou l'outil de saisi, les éléments généraux sont renseignés : le nom du ou des observateurs, la date, le lieu (adresse, lieu-dit, commune), le protocole employé (transect ou point fixe), l'habitat prospecté (cf. page précédente), la couverture nuageuse (estimation à 20% près) et l'heure du début de l'échantillonnage.

### Détection à vue

Cette méthode est efficace pour les espèces qui s'exposent au soleil comme les geckos diurnes, les caméléons et les agames. De cette manière, il est possible de détecter les individus en insolation (thermorégulation) ou bien en déplacement.

Les observations sont collectées à l'aide d'une paire de jumelles. Les individus et les indices de présence (pontes, fèces, mues) sont minutieusement recherchés. Pour chaque observation les informations à relever sur la feuille de terrain ou à rentrer sous l'application *NaturaList* sont : nom d'espèce (cf. tableau page précédente), point GPS et précision du point ( $\pm X$  m), altitude, heure d'observation, âge (adulte/immature/non déterminé) et sexe (mâle/femelle/non déterminé) des individus, activité (insolation, déplacement, alimentation...), support (arbre, rocher, mur...), le cas échéant les numéros des photos réalisées (de spécimens et/ou d'habitats) et remarques diverses (ex : habitat occupé, coloration de l'individu...). Un individu ou un indice de présence représente une observation. Une ligne de la feuille de terrain est complétée pour chaque observation.

Une fois l'échantillonnage terminé, l'heure de fin d'échantillonnage et l'identifiant de la trace du transect sont notés sur le fiche de terrain.

### Prospection par fouille

Les prospections à vue peuvent être complétées par des recherches actives par fouille des micro-habitats. Cette méthode est utilisée pour les espèces discrètes comme les geckos nocturnes, ou lorsque les prospections sont réalisées en dehors des heures d'activité des espèces. Ce type de prospection est particulièrement conseillé pour les espèces cryptiques (ex : serpent des pots de fleur).

Les individus et les indices de présence sont recherchés à l'aide d'une lampe frontale. Les refuges et les potentiels sites de ponte sont systématiquement fouillés : sous les écorces des arbres et les rochers, dans les fissures et anfractuosités des arbres, des murs des habitations, dans les souches et les bois morts.

Ces recherches peuvent être réalisées sur un point fixe de surface limitée ou le long d'un transect. Les mêmes données que pour la détection à vue sont enregistrées.

## Recommandations pratiques

### Quand prospecter ?

De manière générale, les espèces diurnes sont recherchées après le lever du soleil. Elles sont souvent détectables à vue dans les milieux ouverts. La détection des espèces héliophiles est accrue lorsqu'elles sont en insolation, lors des premières heures de la journée, ou au retour du soleil juste après un épisode de pluie. Lors de la saison chaude, dans les milieux de basse altitude particulièrement chauds, évitez les heures les plus chaudes de la journée, entre 11h30 et 15h00.

Les espèces nocturnes sont recherchées en soirée, entre 30 minutes avant le coucher du soleil et le lever du soleil. Il est à noter que la détection de *Furcifer pardalis* et de *Calotes versicolor* est facilitée durant la nuit, puisque ces animaux dorment immobiles sur les branches des arbres.

### Quelles conditions météorologiques ?

Pour la recherche des reptiles diurnes, préférez des conditions ensoleillées ou partiellement couvertes (< 80% de couverture nuageuse), avec un vent faible. Pour les reptiles nocturnes, éviter de prospecter durant les nuits pluvieuses et/ou fortement ventées. Pour les amphibiens, qui manifestent une activité diurne et nocturne, éviter les moments les plus chauds de la journée, et préférer les journées ou les nuits humides et pluvieuses.

### Identification des espèces et interprétation des résultats d'une prospection

L'identification d'une espèce doit être réalisée à l'aide de critères morphologiques diagnostiques propres. Une identification spécifique doit être conduite avec rigueur et objectivité. Un animal est identifié comme appartenant à telle espèce, lorsque l'observateur peut confirmer avec un haut degré de certitude que l'animal observé présente tous les critères morphologiques permettant l'identification.

Des clés d'identification sont disponibles pour les geckos nocturnes<sup>1</sup> (fournie en fin de document) et les geckos diurnes<sup>2</sup>. Des fiches de présentation des espèces sont également disponibles pour les autres taxons<sup>3</sup>.

Les résultats issus d'une unité d'échantillonnage (transect ou point fixe) ne peuvent pas être extrapolés à l'ensemble d'une aire d'étude : par exemple, si 3 lézards sont détectés sur un transect de 100m de long, cela ne signifie pas que cette abondance sera similaire sur l'ensemble de l'aire d'étude.

Une unique prospection sur un transect ou un point d'échantillonnage n'est pas représentative de la richesse spécifique ou de l'abondance d'une espèce sur la zone prospectée.

---

<sup>1</sup> Voir Sanchez et al. (2012). Lien de téléchargement : [https://www.researchgate.net/publication/293652013\\_Un\\_nouveau\\_gecko\\_nocturne\\_naturalise\\_sur\\_l%27ile\\_de\\_La\\_Reunion\\_Hemidactylus\\_mercatorius\\_Gray\\_1842\\_Reptilia\\_Squamata\\_Gekkonidae](https://www.researchgate.net/publication/293652013_Un_nouveau_gecko_nocturne_naturalise_sur_l%27ile_de_La_Reunion_Hemidactylus_mercatorius_Gray_1842_Reptilia_Squamata_Gekkonidae)

<sup>2</sup> Voir Sanchez & Probst (2012). Lien de téléchargement : <http://www.cahiers-wio.org/ojs/index.php/Cahiers-scientifiques-WIO/article/viewFile/15/18>

<sup>3</sup> Voir fiches espèces téléchargeables ici : <https://www.especiesinvasives.re/>

Ce protocole de collecte de données herpétologiques ne permet pas d'estimer les effectifs de populations d'un taxon, ni de comparer ses abondances entre sites.

## Transmettre vos observations

A La Réunion, il existe plusieurs outils pour transmettre ses observations à disposition des naturalistes.

### Faune Réunion

La plateforme Faune Réunion<sup>4</sup> est un outil performant et pratique d'utilisation. Une inscription est nécessaire. Les observations sont transmises en direct à l'aide d'un téléphone portable et de l'application *NaturaList*, ou une fois de retour devant son ordinateur de bureau. Les possesseurs de GPS portables ou de smartphones (IOS, Android, ...) équipés d'une puce GPS peuvent collecter les coordonnées géographiques de leur point d'observation et les saisir directement dans le formulaire de saisie de l'application *NaturaList*.

### Le site du GEIR dédié aux espèces invasives

Le site internet du Groupe Espèces Invasives de La Réunion (GEIR)<sup>5</sup> permet de transmettre ses signalements d'observations d'espèces exotiques et invasives. Il suffit de remplir un formulaire en quelques minutes pour transmettre une observation. Aucune inscription n'est nécessaire et cet outil est gratuit.

## Bibliographie

CHEKE A. & HUME L. 2008. Lost Land of the Dodo. An Ecological History of Mauritius, Réunion & Rodrigues., T & Ad Poyser ed., London. ed.

GARGOMINY O., TERCERIE S., REGNIER C., RAMAGE T., DUPONT P., DASZKIEWICZ P. & PONCET L. 2017. TAXREF v11, référentiel taxonomique pour la France : méthodologie, mise en œuvre et diffusion. Muséum national d'Histoire naturelle, Paris. Rapport Patrimoine 2017-116. 152 pp.

LOURDAIS O. & MIAUD C. 2016. Protocoles de suivi des populations de reptiles de France, POPReptiles. *Société Herpétologique de France*.

SANCHEZ M. & PROBST J.-M. 2012. Présentation et clé de détermination des geckos verts du genre *Phelsuma* (Gray, 1825) sur l'île de La Réunion. *Cahiers scientifiques de l'océan Indien occidental*, 3 : 11-17.

SANCHEZ M. & PROBST J.-M. 2016. L'herpétofaune allochtone de l'île de La Réunion (Océan Indien) : état des connaissances en 2015. *Bulletin de la Société Herpétologique de France*, 160 : 49-78.

SANCHEZ M., ROCHA S. & PROBST J.-M. 2012. Un nouveau gecko nocturne naturalisé sur l'île de La Réunion : *Hemidactylus mercatorius* Gray, 1842 (Reptilia : Squamata : Gekkonidae). *Bulletin de la Société Herpétologique de France*, 142-143 : 89-106.

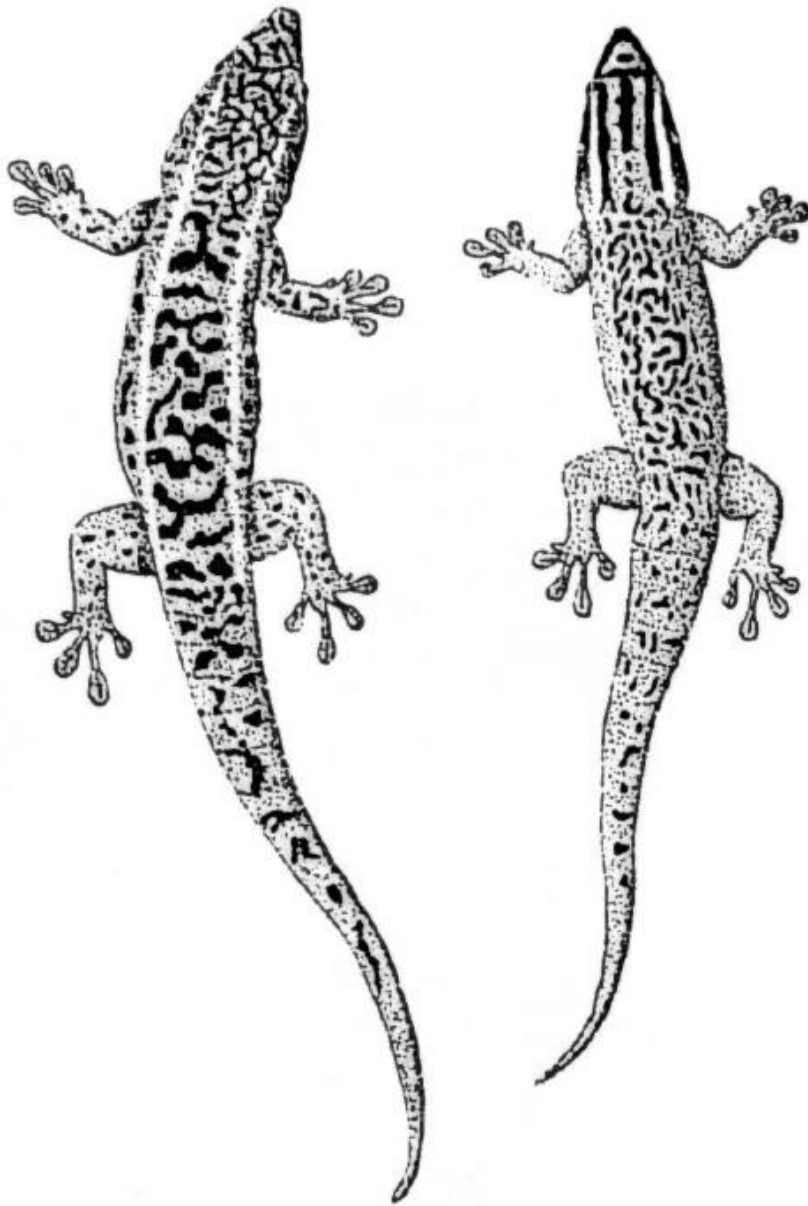
---

<sup>4</sup> <https://www.faune-reunion.fr/>

<sup>5</sup> <https://www.especesinvasives.re/especes-invasives/faire-un-signalement/>



## Monographies, espèces indigènes



Illustrations des spécimens types de *Phelsuma borbonica* (à gauche) et de *Phelsuma inexpectata* (à droite) utilisés par R. Mertens (1966) pour décrire ces espèces (avec l'aimable autorisation de la revue *Senckenbergiana biologica*)

# Le Gecko vert de Bourbon

*Phelsuma borbonica* Mertens, 1966

Ordre : Squamata

Famille : Gekkonidae

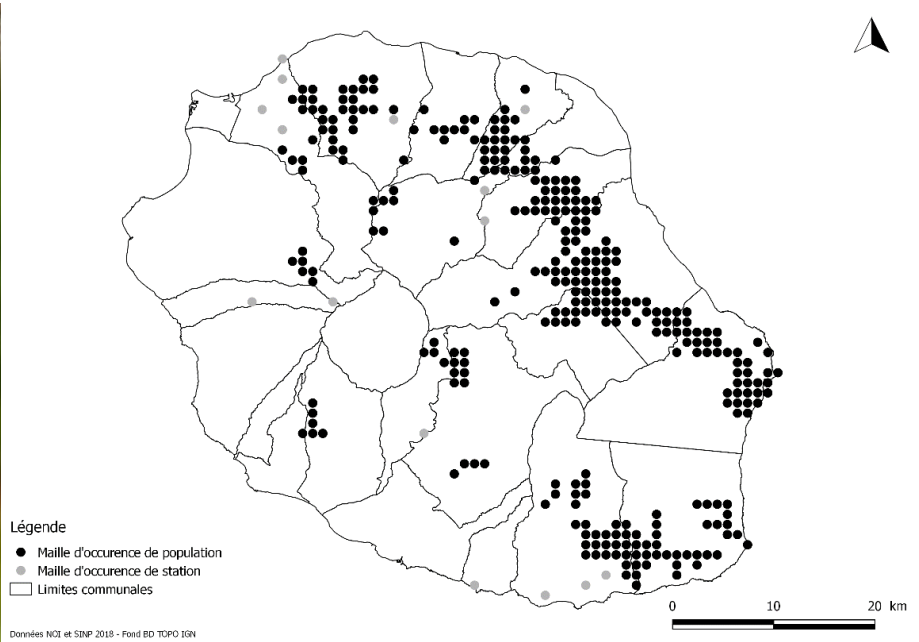
Autres noms communs : Gecko vert des hauts (Français) ; Lézard vert (Créole Réunion) ; Reunion-Island Day Gecko (Anglais)

## Région d'origine

Espèce indigène de La Réunion. Il existe deux sous-espèces endémiques de La Réunion : *Phelsuma borbonica mater* Meier, 1995 et *Phelsuma borbonica borbonica* Mertens, 1966, ainsi qu'une sous-espèce présente à Agalega, *Phelsuma borbonica agalegae* Cheke, 1975.

## Description sommaire

Gecko de taille moyenne (longueur max. : 18 cm). La coloration est extrêmement variable en fonction des localités. Le plus souvent de dominante verte sur la partie dorsale avec du bleu à l'arrière du corps. Des tâches rouges plus ou moins épaisses et reliées entre elles sont présentes sur l'ensemble de la partie dorsale, de la tête jusqu'au bout de la queue.



## Références disponibles :

Sanchez M. & Probst J.-M. 2017a. *Phelsuma borbonica* Mertens, 1966 (Sauria : Gekkonidae) sur l'île de La Réunion. I. Répartition et habitats naturels. Bulletin de la Société Herpétologique de France 162, 17-30.

Sanchez M. & Probst J.-M. 2017b. *Phelsuma borbonica* Mertens, 1966 (Sauria : Gekkonidae) sur l'île de La Réunion. II. Écologie et éthologie. Bulletin de la Société Herpétologique de France 163, 35-52.

Sanchez M. & Caceres S., 2020. Plan national d'actions en faveur des Geckos verts de La Réunion *Phelsuma borbonica* et *Phelsuma inexpectata*. Rapport NOI/ONCFS pour la DEAL Réunion. [www.consultations-publiques.developpement-durable.gouv.fr/IMG/pdf/projet\\_de\\_pna\\_geckos.pdf](http://www.consultations-publiques.developpement-durable.gouv.fr/IMG/pdf/projet_de_pna_geckos.pdf)

# Le Gecko vert de Manapany

*Phelsuma inexpectata* Mertens, 1966

Ordre : Squamata

Famille : Gekkonidae

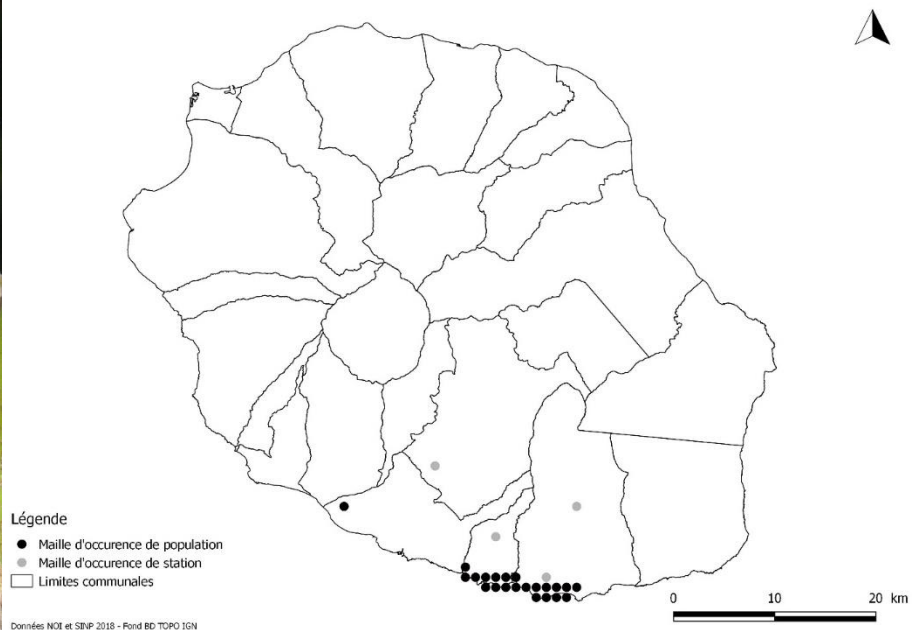
Autres noms communs : Gecko vert (Français) ; Lézard vert (Créole Réunion) ; Manapany Day Gecko (Anglais)

## Région d'origine

Espèce endémique de La Réunion.

## Description sommaire

Gecko de taille moyenne (longueur max. : 13 cm). Sa coloration est caractéristique, marquée de bande rouges, blanches et sombres sur la tête et la nuque. Le plus souvent de dominante verte sur la partie dorsale avec du bleu sur la queue des mâles. Des tâches rouges sont présentes sur l'ensemble de la partie dorsale, de la tête jusqu'au bout de la queue.



## Références disponibles :

Bour R., Probst J.-M. & Ribes S. 1995. *Phelsuma inexpectata* Mertens, 1966, le lézard vert de Manapany-les-Bains (La Réunion): données chorologiques et écologiques (Reptilia, Gekkonidae). *Dumerilia* 2, 99–124.

Sanchez M. & Probst J.-M. 2011. Distribution and conservation status of the Manapany day gecko, *Phelsuma inexpectata* Mertens, 1966, an endemic threatened reptile from Réunion Island (Squamata: Gekkonidae). *Cahiers scientifiques de l'océan Indien occidental* 2, 13–28. [https://www.researchgate.net/profile/Mickael\\_Sanchez/research](https://www.researchgate.net/profile/Mickael_Sanchez/research)

Sanchez M. & Caceres S. 2020. Plan national d'actions en faveur des Geckos verts de La Réunion *Phelsuma borbonica* et *Phelsuma inexpectata*. Rapport NOI/ONCFS pour la DEAL Réunion. [www.consultations-publiques.developpement-durable.gouv.fr/IMG/pdf/projet\\_de\\_pna\\_geckos.pdf](http://www.consultations-publiques.developpement-durable.gouv.fr/IMG/pdf/projet_de_pna_geckos.pdf)

# Le Scinque de Bouton

*Cryptoblepharus boutonii* (Desjardins, 1831)

Ordre : Squamata

Famille : Scincidae

Autres noms communs : Scinque littoral (Français) ; Lézard (Créole Réunion) ; Bouton skink (Anglais)

---

## Région d'origine

Espèce endémique Réunion/Maurice. Non observé à La Réunion depuis les années 2000.

## Description sommaire

Scinque de petite taille (entre 10 à 12 cm de longueur totale). Sa coloration est sombre, avec des reflets brillants. Furtif et extrêmement craintif, son corps est très effilé.



## Références disponibles :

Honsterette E. & Probst J.-M. 1999. Redécouverte d'un reptile considéré comme disparu depuis plus de 130 ans à La Réunion, le Scinque de Bouton *Cryptoblepharus boutonii*. Bulletin Phaethon 9, 1-3.  
Probst J.-M. & Brial P. 2002. Récits anciens de naturalistes à l'île Bourbon. 1er guide des espèces disparues de La Réunion (Reptiles, Oiseaux et Mammifères). Nature & Patrimoine, Ile de La Réunion.

## **Monographies, espèces introduites naturalisées**

# L'Agame des Colons **ESPECE INVASIVE**

*Agama agama* (complexe d'espèces)

Ordre : Squamata

Famille : Agamidae

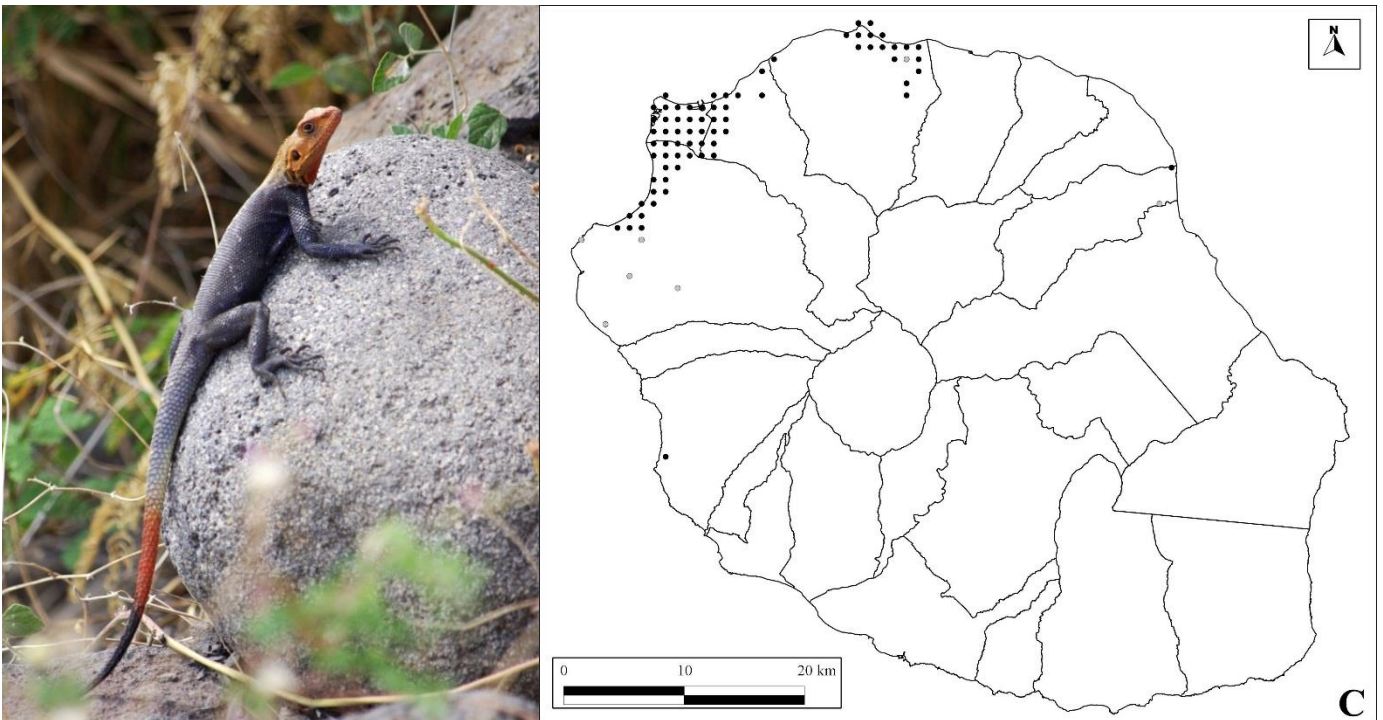
Autres noms communs : Agame Africain (Français) ; Iguane (Créole Réunion) ; Rainbow lizard (Anglais)

## Région d'origine

Le complexe d'espèces *Agama agama* est naturellement distribué depuis le sud-ouest du Sahara au nord jusqu'à l'Angola au sud et l'Ouganda à l'est.

## Description sommaire

Agame de taille moyenne (Longueur max. : 40 cm) et d'aspect massif. Le mâle a une coloration brune, parfois bleutée, avec deux marques rouges, l'une enveloppant la tête et l'autre au milieu de la queue. La femelle est brune teintée de gris avec les flancs marqués d'une bande orangée.



## Références disponibles :

Sanchez M. & Probst J.-M. 2016. L'herpétofaune allochtone de l'île de La Réunion (Océan Indien) : état des connaissances en 2015. Bulletin de la Société Herpétologique de France 49-78.

Sanchez M. & Probst J.-M. 2014. Distribution and habitat of the invasive giant day gecko *Phelsuma grandis* Gray 1870 (Sauria: Gekkonidae) in Reunion Island, and conservation implication. Phelsuma 22, 13-28.

[https://www.researchgate.net/profile/Mickael\\_Sanchez/research](https://www.researchgate.net/profile/Mickael_Sanchez/research)

# L'Agame arlequin **ESPECE INVASIVE**

*Calotes versicolor* (Daudin, 1802)

Ordre : Squamata

Famille : Agamidae

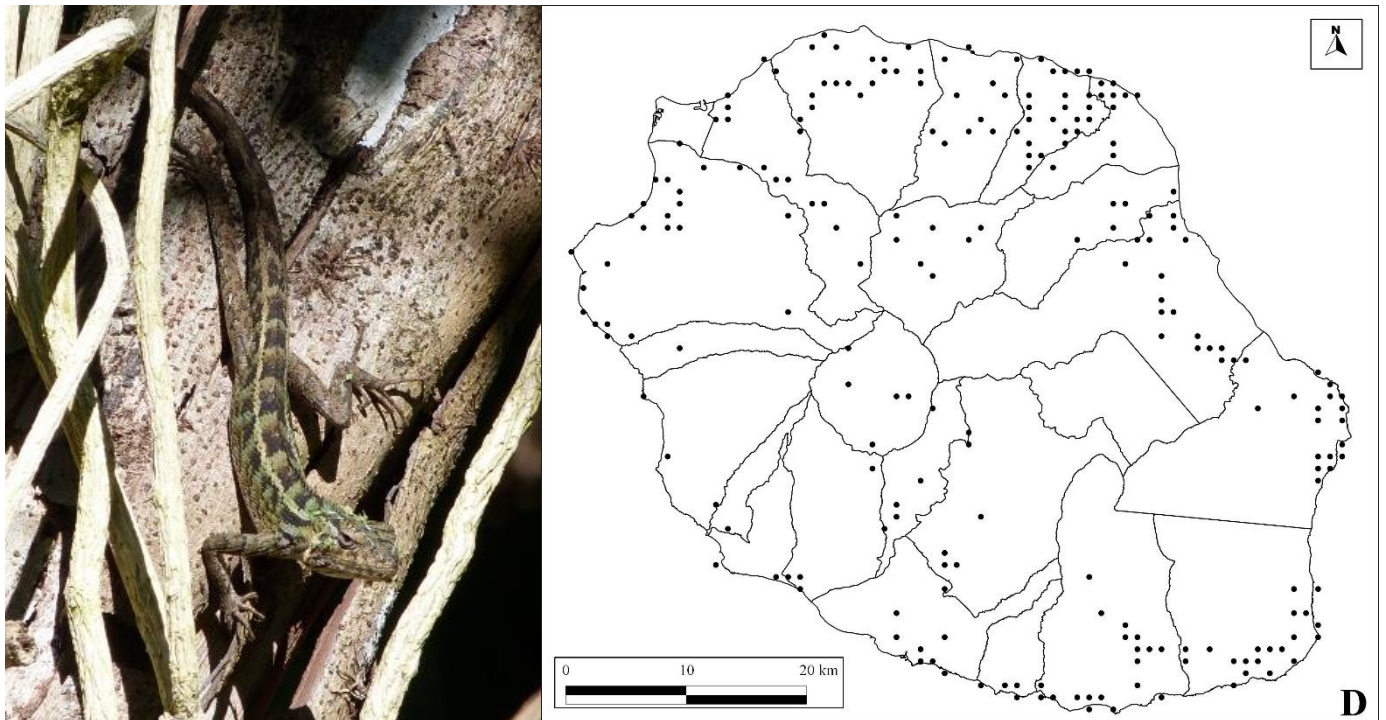
Autres noms communs : Agame asiatique, Agame variable (Français) ; Caméléon (Créole Réunion) ; Bloodsucker (Anglais)

## Région d'origine

Espèce originaire du sud-est de l'Asie.

## Description sommaire

Agame de taille moyenne (Longueur max. : 40 cm). La coloration est très variable : verte, gris-jaunâtre, marron ou noire. Une ligne plus claire parcourt généralement chaque côté du dos. Sa crête dorsale écailleuse lui donne l'aspect d'un reptile préhistorique. La queue est très effilée.



## Références disponibles :

Sanchez M. & Probst J.-M. 2016. L'herpétofaune allochtone de l'île de La Réunion (Océan Indien) : état des connaissances en 2015. Bulletin de la Société Herpétologique de France 49-78. [https://www.researchgate.net/profile/Mickael\\_Sanchez/research](https://www.researchgate.net/profile/Mickael_Sanchez/research)

# Le Caméléon panthère

*Furcifer pardalis* (Cuvier, 1829)

Ordre : Squamata

Famille : Chamaeleonidae

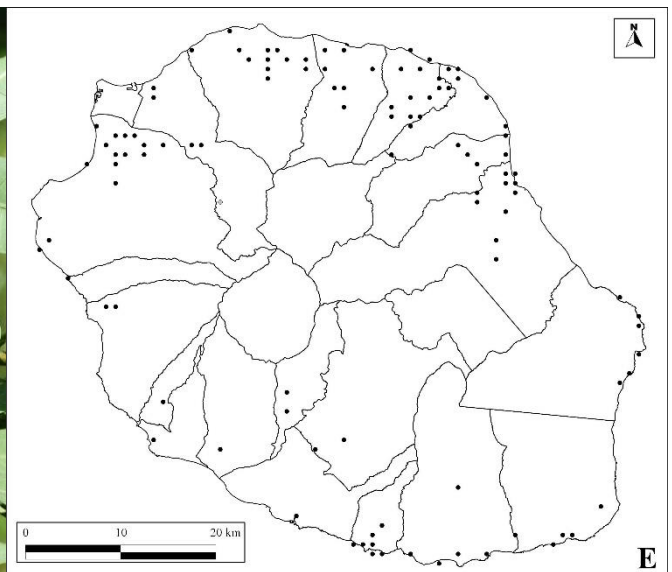
Autres noms communs : Caméléon (Français) ; Endormi (Créole Réunion) ; Panther Chameleon (Anglais)

## Région d'origine

Espèce endémique du nord et de l'est de Madagascar<sup>3</sup>, assez recherchée par les collectionneurs.

## Description sommaire

Caméléon de grande taille (Longueur max. : 52 cm)<sup>3</sup>. À La Réunion, la coloration générale est verte chez les mâles et ocre-orangée chez les femelles. Une bande caractéristique blanche parcourt les flancs.



## Références disponibles :

Sanchez M. & Probst J.-M. 2016. L'herpétofaune allochtone de l'île de La Réunion (Océan Indien) : état des connaissances en 2015. Bulletin de la Société Herpétologique de France 49-78. [https://www.researchgate.net/profile/Mickael\\_Sanchez/research](https://www.researchgate.net/profile/Mickael_Sanchez/research)



# Le Gecko vert des Seychelles

*Phelsuma astriata* (Tornier, 1901)

Ordre : Squamata

Famille : Gekkonidae

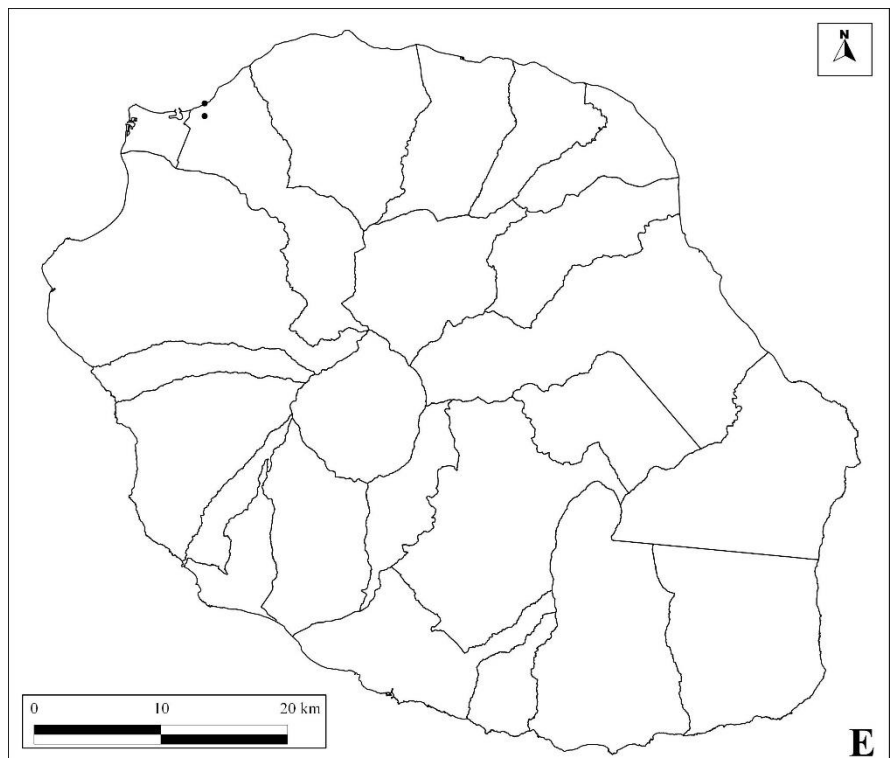
Autres noms communs : Gecko vert (Français) ; Lézard vert (Créole Réunion) ; Stripeless Day Gecko (Anglais)

## Région d'origine

Espèce endémique de l'Archipel des Seychelles. La sous-espèce présente à La Réunion, *Phelsuma astriata semicarinata*, est répertoriée à Praslin et sur ses îlots satellites (La Digue, Félicité, Cousin...), ainsi qu'aux Amirantes (Daros et Saint Joseph) et sur l'île Denis<sup>1</sup>.

## Description sommaire

Gecko de taille moyenne (Longueur max. : 12 cm). Coloration générale vert clair. Le dos est parcouru d'une ligne continue rouge au centre, entourée de taches rouges. Une bande de couleur similaire fait le lien entre l'œil et le museau.



## Références disponibles :

Sanchez M. & Probst J.-M. 2016. L'herpétofaune allochtone de l'île de La Réunion (Océan Indien) : état des connaissances en 2015. Bulletin de la Société Herpétologique de France 49-78. [https://www.researchgate.net/profile/Mickael\\_Sanchez/research](https://www.researchgate.net/profile/Mickael_Sanchez/research)

# Le Gecko vert de Maurice

*Phelsuma cepediana* (Milbert, 1812)

Ordre : Squamata

Famille : Gekkonidae

Autres noms communs : Gecko vert à queue bleue (Français) ; Lézard vert (Créole Réunion) ; Blue-Tailed Day Gecko (Anglais)

---

## Région d'origine

Espèce endémique de l'île Maurice.

## Description sommaire

Gecko de taille moyenne (Longueur max. : 14 cm). Coloration dorsale vert-bleu avec quelques taches rouges plus ou moins larges. Une large tache rouge est toujours visible entre les deux yeux.



## Références disponibles :

Sanchez M. & Probst J.-M. 2016. L'herpétofaune allochtone de l'île de La Réunion (Océan Indien) : état des connaissances en 2015. Bulletin de la Société Herpétologique de France 49-78. [https://www.researchgate.net/profile/Mickael\\_Sanchez/research](https://www.researchgate.net/profile/Mickael_Sanchez/research)

# Le Grand gecko vert de Madagascar

## ESPECE INVASIVE

*Phelsuma grandis* Gray, 1870

Ordre : Squamata

Famille : Gekkonidae

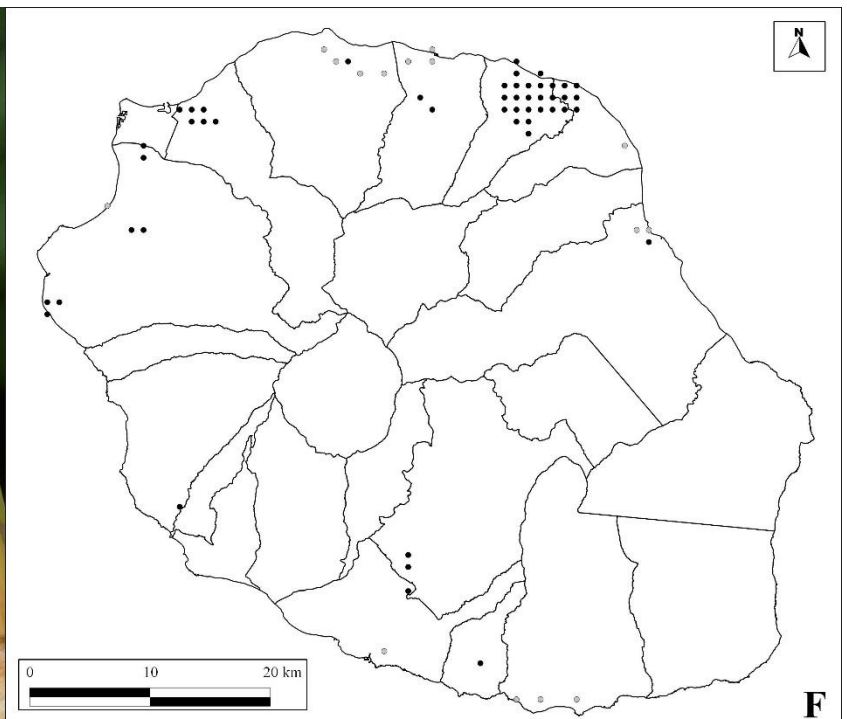
Autres noms communs : Gecko vert à points rouges (Français) ; Lézard vert (Créole Réunion) ; Giant Day Gecko (Anglais)

### Région d'origine

Gecko endémique du nord de Madagascar. Commun en animalerie, il a été relâché (intentionnellement ou non) dans plusieurs îles de l'Océan Indien ainsi que dans d'autres localités (ex : Floride, USA).

### Description sommaire

C'est l'un des plus grands geckos de son genre (Longueur max. : 30 cm). Assez massif, sa coloration dorsale est vert-pomme éclatant, ponctuée de quelques taches rouges. Une tache rouge en forme de « V » est visible sur la tête, entre les deux yeux.



### Références disponibles :

Sanchez M. & Probst J.-M. 2014. Distribution and habitat of the invasive giant day gecko *Phelsuma grandis* Gray 1870 (Sauria: Gekkonidae) in Reunion Island, and conservation implication. *Phelsuma* 22, 13–28.  
Sanchez M. & Probst J.-M. 2016. L'herpétofaune allochtone de l'île de La Réunion (Océan Indien) : état des connaissances en 2015. *Bulletin de la Société Herpétologique de France* 49–78. [https://www.researchgate.net/profile/Mickael\\_Sanchez/research](https://www.researchgate.net/profile/Mickael_Sanchez/research)

# Le Gecko vert à trois taches rouges

## ESPECE INVASIVE

*Phelsuma laticauda* (Boettger, 1880)

Ordre : Squamata

Famille : Gekkonidae

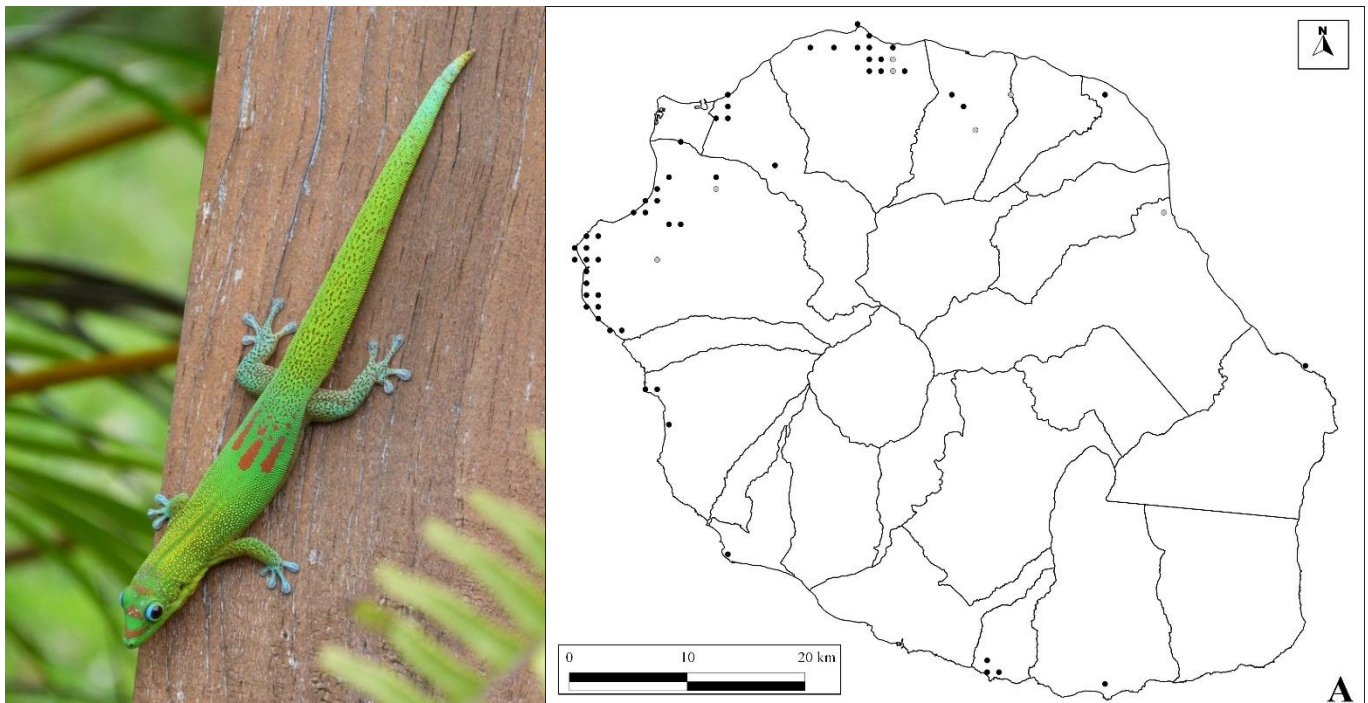
Autres noms communs : Gecko vert poussière d'or (Français) ; Lézard vert (Créole Réunion) ; Gold Dust Day Gecko (Anglais)

### Région d'origine

Gecko endémique du nord de Madagascar<sup>1</sup>. Il est également présent aux Seychelles, mais son statut (indigène ou introduit) reste incertain<sup>2</sup>.

### Description sommaire

Gecko de taille moyenne (Longueur max. : 13 cm). Coloration dorsale caractéristique « jaune or » sur la nuque et la queue. Trois petites bandes rouges sur la partie inférieure du dos. Pourtours de l'œil et extrémités des membres souvent bleutés.



### Références disponibles :

Sanchez M. & Probst J.-M. 2016. L'herpétofaune allochtone de l'île de La Réunion (Océan Indien) : état des connaissances en 2015. Bulletin de la Société Herpétologique de France 49–78. [https://www.researchgate.net/profile/Mickael\\_Sanchez/research](https://www.researchgate.net/profile/Mickael_Sanchez/research)

# Le Gecko vert à ligne noire

*Phelsuma lineata* Gray, 1842

Ordre : Squamata

Famille : Gekkonidae

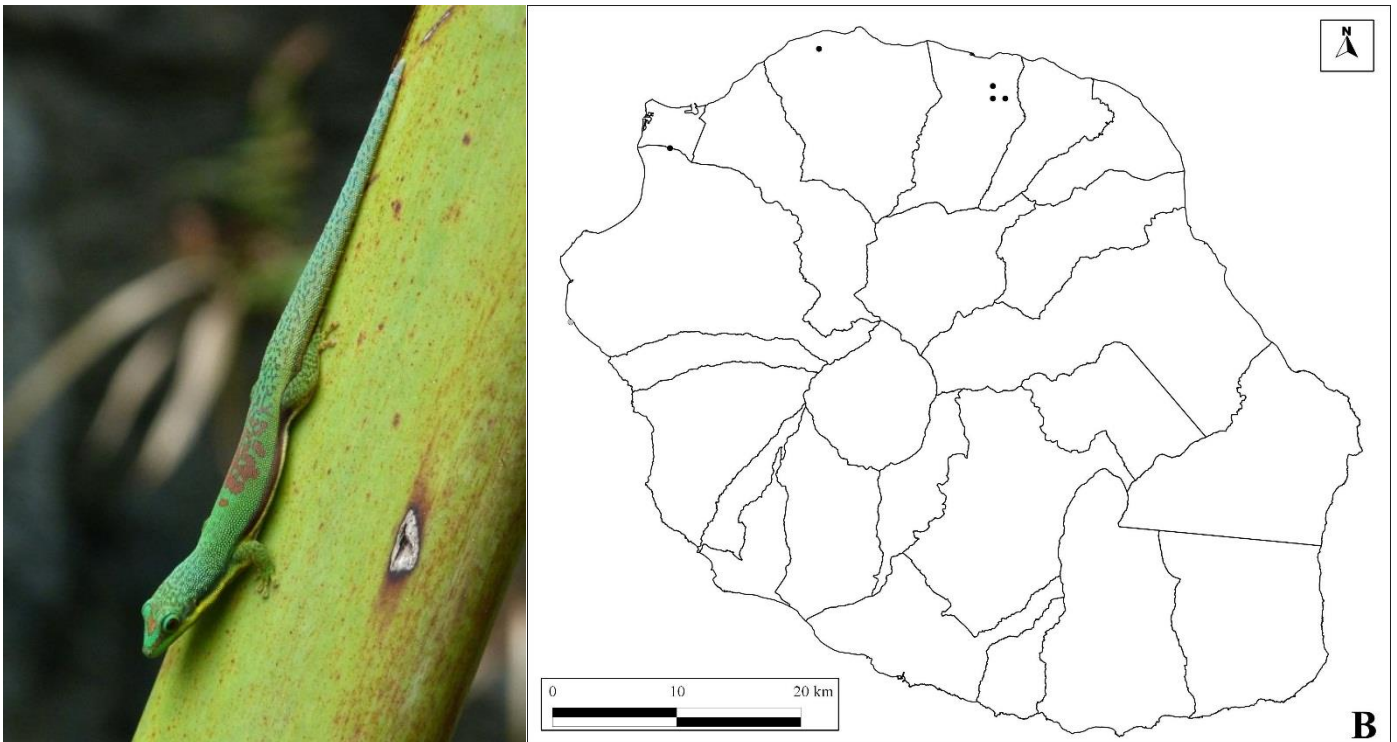
Autres noms communs : Gecko vert (Français) ; Lézard vert (Créole Réunion) ; Striped Day Gecko (Anglais)

## Région d'origine

Espèce originaire de la côte est de Madagascar<sup>1</sup>.

## Description sommaire

Gecko de taille moyenne (Longueur max. : 14,5 cm) au corps longiligne. Coloration dorsale vert bleu avec une large tache rouge irrégulière sur la partie inférieure du dos. Une ligne noire continue est bien visible sur les flancs et lui vaut son nom vernaculaire.



## Références disponibles :

Sanchez M. & Probst J.-M. 2016. L'herpétofaune allochtone de l'île de La Réunion (Océan Indien) : état des connaissances en 2015. Bulletin de la Société Herpétologique de France 49–78. [https://www.researchgate.net/profile/Mickael\\_Sanchez/research](https://www.researchgate.net/profile/Mickael_Sanchez/research)

# Le Gecko blanc

*Gehyra mutilata* (Wiegmann, 1835)

Ordre : Squamata

Famille : Gekkonidae

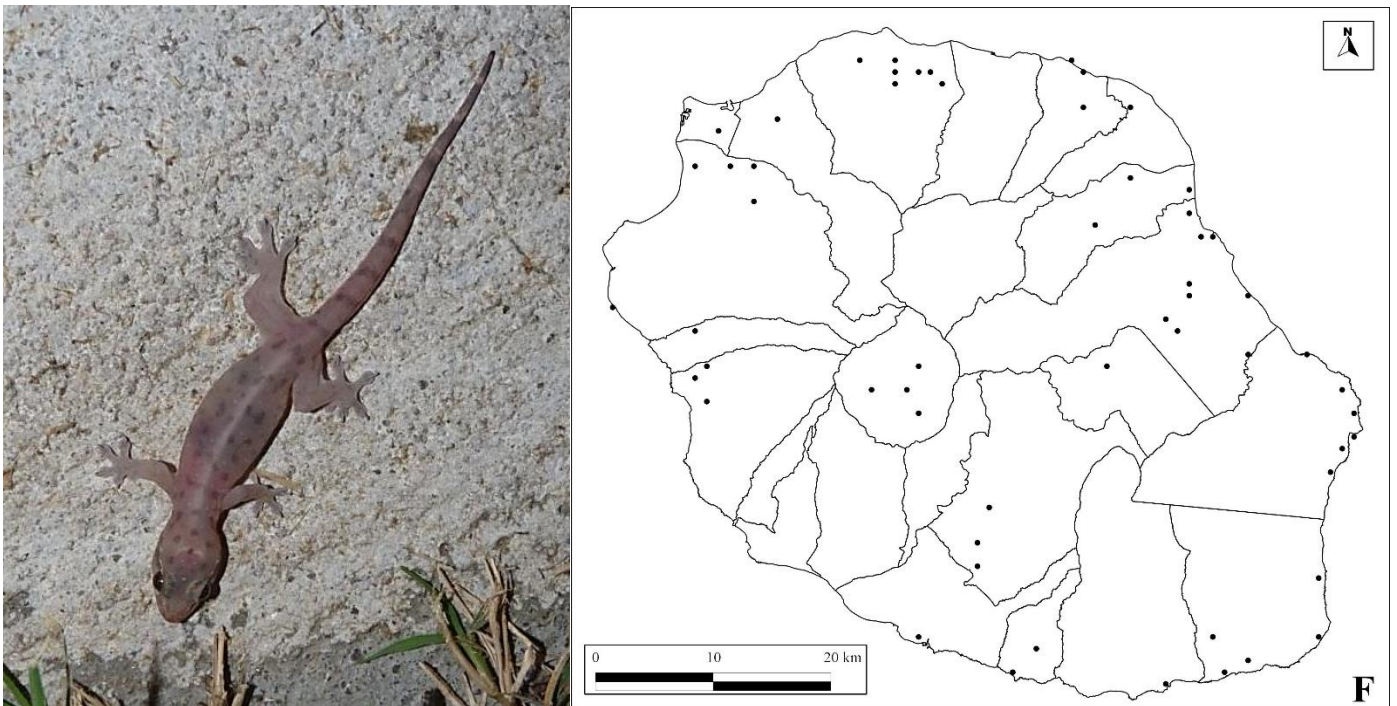
Autres noms communs : Gecko des maisons (Français) ; Margouya (Créole Réunion) ; Stump-toed Gecko (Anglais)

## Région d'origine

La lignée présente dans les Mascareignes est originaire du sud de l'Asie<sup>1</sup>.

## Description sommaire

Gecko de taille moyenne (Longueur max. : 12 cm) au corps relativement massif. Sa coloration est très variable : de brun-sombre, avec quelques petites taches claires et sombres sur le dos, à blanc rosé d'apparence translucide, en passant par un panel de coloration de transition. La peau est lisse et fine. La queue est aplatie et le plus souvent pincée à la base<sup>2</sup>.



## Références disponibles :

Sanchez M. & Probst J.-M. 2016. L'herpétofaune allochtone de l'île de La Réunion (Océan Indien) : état des connaissances en 2015. Bulletin de la Société Herpétologique de France 49-78. [https://www.researchgate.net/profile/Mickael\\_Sanchez/research](https://www.researchgate.net/profile/Mickael_Sanchez/research)

# L'Hémidactyle africain

*Hemidactylus mercatorius* Gray, 1842

Ordre : Squamata

Famille : Gekkonidae

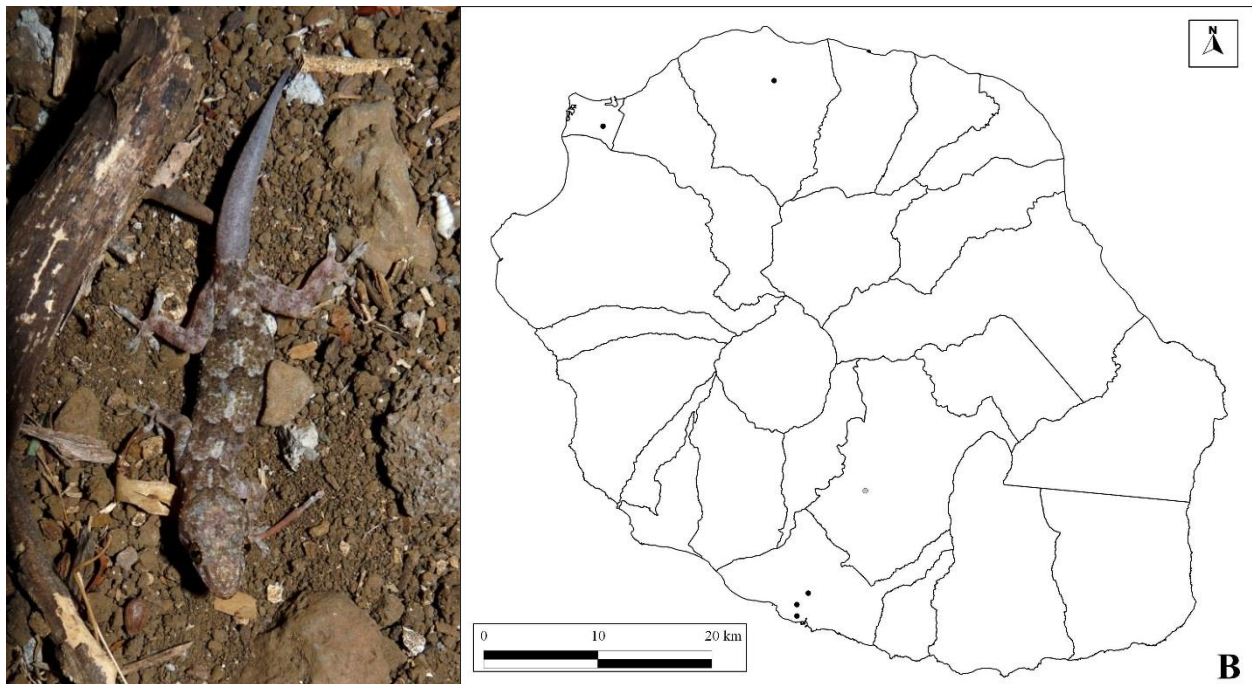
Autres noms communs : Gecko des jardins (Français) ; Margouya (Créole Réunion) ; African House gecko (Anglais)

## Région d'origine

Les *H. mercatorius* présents à La Réunion peuvent avoir été introduits depuis Mayotte, l'île de Mahé (Seychelles), la Tanzanie ou l'Afrique du Sud.

## Description sommaire

Gecko de taille moyenne (Longueur max. : 12 cm). La coloration générale de fond varie de blanc sale à marron. Plusieurs marques transversales noires en forme de « V » sont visibles sur le dos, ainsi que quelques fines bandes noires sur la queue. Des écailles proéminentes sont présentes sur le dos, les membres et la queue.



## Références disponibles :

Sanchez M. & Probst J.-M. 2016. L'herpétofaune allochtone de l'île de La Réunion (Océan Indien) : état des connaissances en 2015. Bulletin de la Société Herpétologique de France 49-78. [https://www.researchgate.net/profile/Mickael\\_Sanchez/research](https://www.researchgate.net/profile/Mickael_Sanchez/research)

# Le Gecko des maisons **ESPECE INVASIVE**

*Hemidactylus frenatus* Duméril et Bibron, 1836

Ordre : Squamata

Famille : Gekkonidae

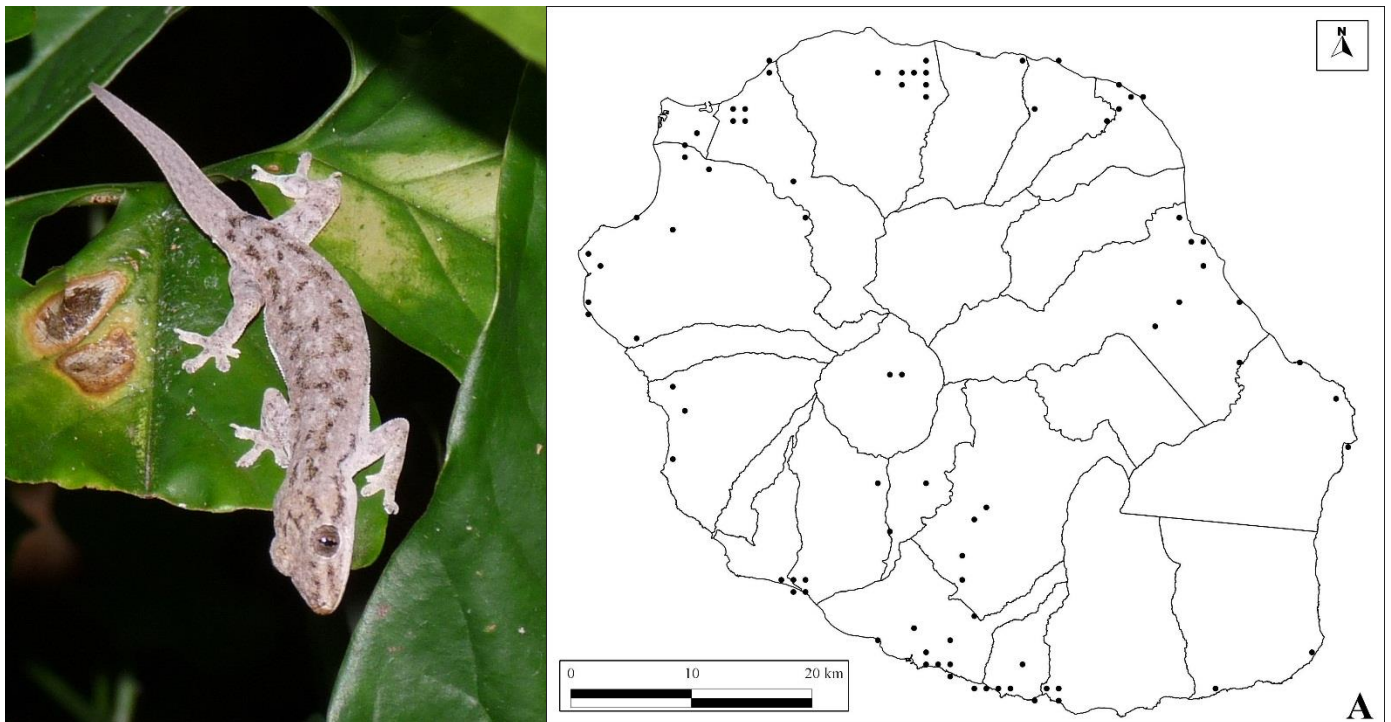
Autres noms communs : Gecko asiatique (Français) ; Margouya (Créole Réunion) ; Common House Gecko, Asian House gecko (Anglais)

## Région d'origine

Espèce originaire d'Asie (sud et sud-est). Son aire de répartition naturelle inclue le sud de l'Inde, le Sri Lanka, le Bangladesh, l'Indochine, la Thaïlande, la Malaisie occidentale et l'Indonésie.

## Description sommaire

Gecko de taille moyenne (Longueur max. : 12 cm). La coloration est variable : beige à brun clair, voire brun sombre. Il est généralement plus sombre la journée. Des bandes longitudinales noires peuvent être visibles sur le dos. La queue est parcourue d'écailles proéminentes et de plusieurs anneaux sombres.



## Références disponibles :

Sanchez M. & Probst J.-M. 2016. L'herpétofaune allochtone de l'île de La Réunion (Océan Indien) : état des connaissances en 2015. Bulletin de la Société Herpétologique de France 49-78. [https://www.researchgate.net/profile/Mickael\\_Sanchez/research](https://www.researchgate.net/profile/Mickael_Sanchez/research)



# L'Hémidactyle à petites taches

*Hemidactylus parvimaculatus* Deraniyagala, 1953

Ordre : Squamata

Famille : Gekkonidae

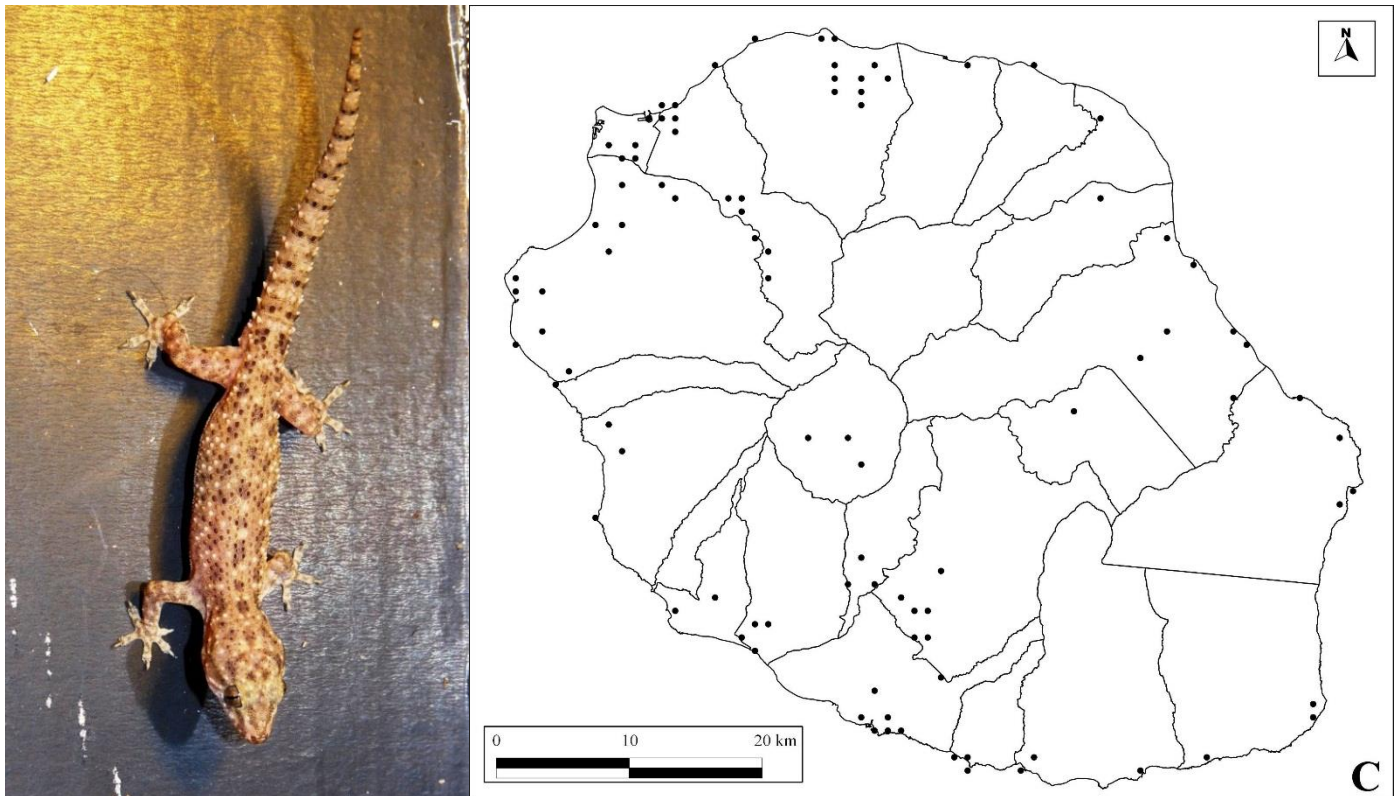
Autres noms communs : Gecko gris des jardins (Français) ; Margouya (Créole Réunion) ; Spotted House Gecko (Anglais)

## Région d'origine

Cette espèce est endémique du Sri Lanka et de l'extrême sud de l'Inde (Kerala).

## Description sommaire

Gecko de taille moyenne (Longueur max. : 11 cm). La journée il est brun-gris à marron, plus ou moins clair, avec des petites taches sombres sur le dos et la queue. La nuit, il a une couleur uniformément rosée claire et un aspect légèrement translucide. Des écailles proéminentes sont présentes sur le dos, la queue et les membres.



## Références disponibles :

Deso G., Bauer A., Probst J.-M. & Sanchez M. 2012. *Hemidactylus parvimaculatus* Deraniyagala, 1953 (Squamata : Gekkonidae) à La Réunion : écologie et répartition. Bulletin de la Société Herpétologique de France 144, 33-49.  
Sanchez M. & Probst J.-M. 2016. L'herpétofaune allochtone de l'île de La Réunion (Océan Indien) : état des connaissances en 2015. Bulletin de la Société Herpétologique de France 49-78. [https://www.researchgate.net/profile/Mickael\\_Sanchez/research](https://www.researchgate.net/profile/Mickael_Sanchez/research)

# L'Hémiphyllodactyle indo-pacifique

*Hemiphyllodactylus typus*

Bleeker, 1860

Ordre : Squamata

Famille : Gekkonidae

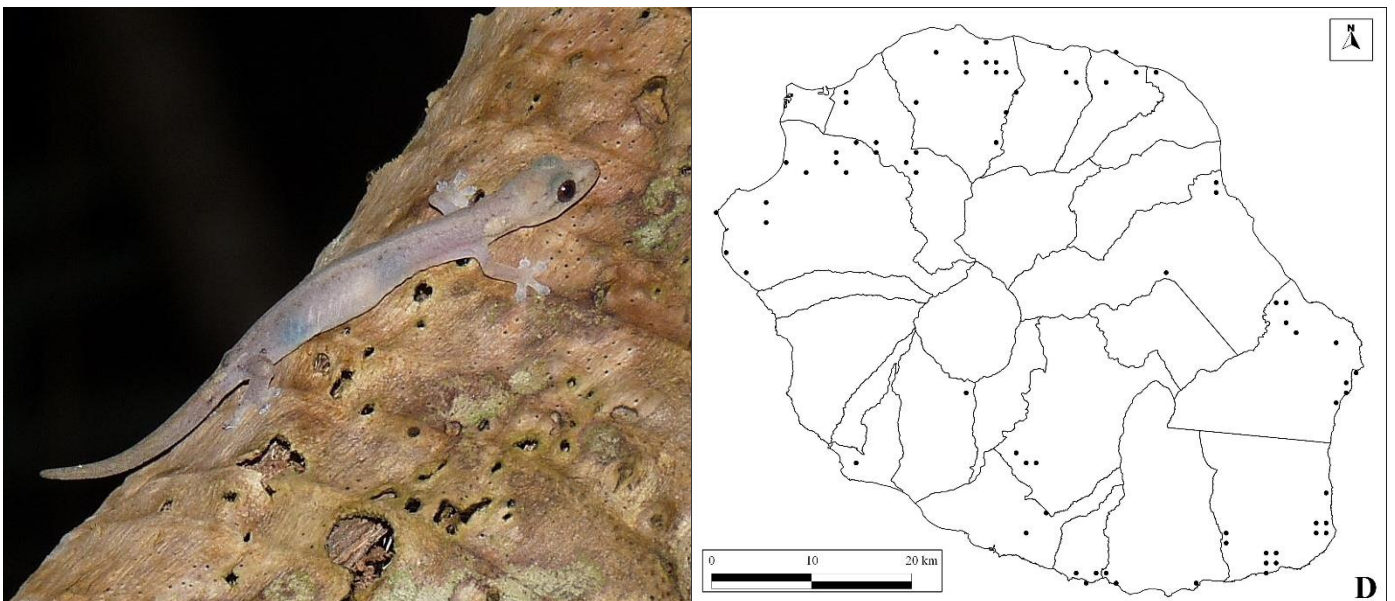
Autres noms communs : Gecko à queue jaune (Français) ; Margouya (Créole Réunion) ; Indo-Pacific Slender Gecko (Anglais)

## Région d'origine

L'espèce est largement distribuée dans la région indo-pacifique<sup>1</sup>, d'où elle pourrait être originaire.

## Description sommaire

Gecko de petite taille (Longueur max. : 8 cm) au corps allongé, grêle et déprimé. Sa coloration varie du marron foncé la journée, au marron clair légèrement translucide la nuit. Le dessous de la queue est jaune-orangé.



## Références disponibles :

Sanchez M. & Probst J.-M. 2016. L'herpétofaune allochtone de l'île de La Réunion (Océan Indien) : état des connaissances en 2015. Bulletin de la Société Herpétologique de France 49-78. [https://www.researchgate.net/profile/Mickael\\_Sanchez/research](https://www.researchgate.net/profile/Mickael_Sanchez/research)

# La Couleuvre loup **ESPECE INVASIVE**

*Lycodon aulicus* (Linnaeus, 1758)

Ordre : Squamata

Famille : Colubridae

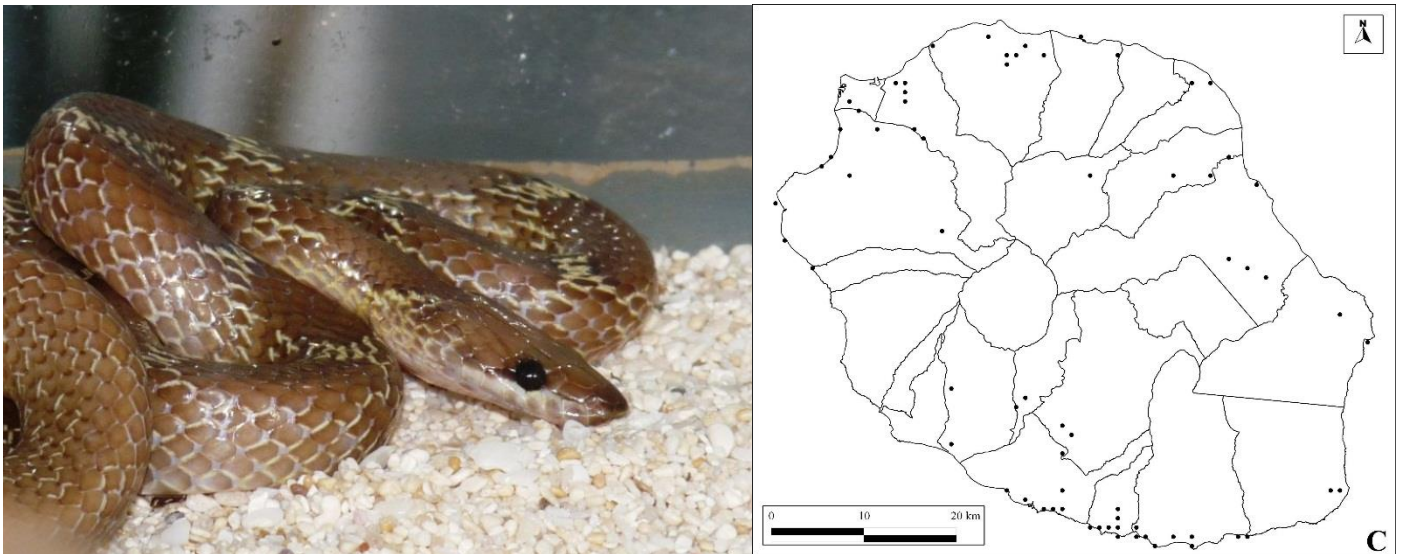
Autres noms communs : Couleuvre indienne (Français) ; Couleuv'miel (Créole Réunion) ; Indian Wolf Snake (Anglais)

## Région d'origine

Espèce originaire d'Inde.

## Description sommaire

Couleuvre de taille moyenne (Longueur max. : 85 cm ; J.-M. Probst com. pers.). La partie dorsale est brun-rougeâtre avec des anneaux blancs ou jaunes. La partie ventrale est blanche. La queue est longue et effilée.



## Références disponibles :

Sanchez M. & Probst J.-M. 2016. L'herpétofaune allochtone de l'île de La Réunion (Océan Indien) : état des connaissances en 2015. Bulletin de la Société Herpétologique de France 49-78. [https://www.researchgate.net/profile/Mickael\\_Sanchez/research](https://www.researchgate.net/profile/Mickael_Sanchez/research)

# Le Serpent aveugle

*Ramphotyphlops braminus* (Daudin, 1803)

Ordre : Squamata

Famille : Typhlopidae

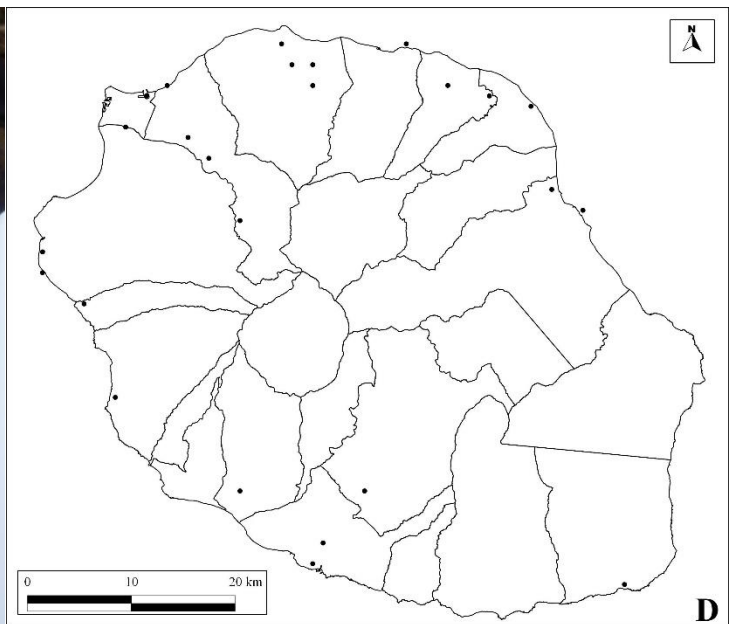
Autres noms communs : Serpent de terre (Français) ; Blind-snake, Flower-pot snake (Anglais)

## Région d'origine

Espèce originaire du sud de l'Asie.

## Description sommaire

Serpent de petite taille (Longueur max. : 18 cm). La coloration dorsale est sombre, noire ou marron foncée aux reflets brun-rouge. La face ventrale est légèrement plus claire. La tête est arrondie et la queue légèrement effilée.



## Références disponibles :

Sanchez M. & Probst J.-M. 2016. L'herpétofaune allochtone de l'île de La Réunion (Océan Indien) : état des connaissances en 2015. Bulletin de la Société Herpétologique de France 49-78. [https://www.researchgate.net/profile/Mickael\\_Sanchez/research](https://www.researchgate.net/profile/Mickael_Sanchez/research)

# Le Crapaud guttural

*Sclerophrys gutturalis* (Power, 1927)

Ordre : Anura

Famille : Bufonidae

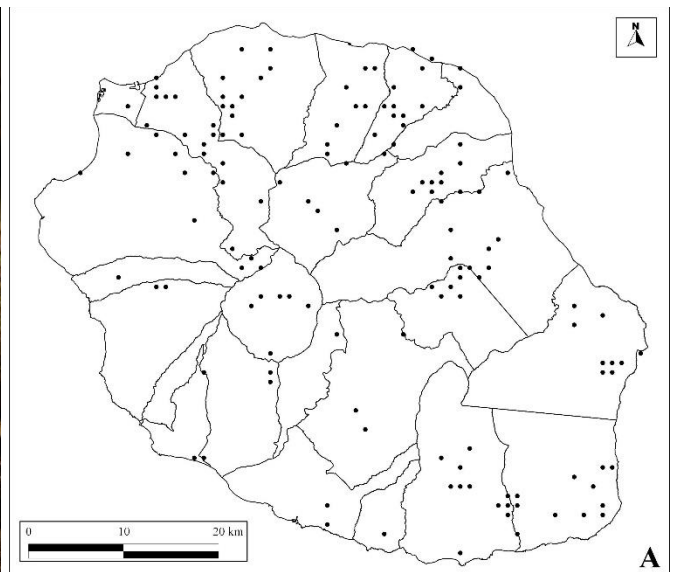
Autres noms communs : crapaud (Créole Réunion) ; Guttural toad (Anglais)

## Région d'origine

Espèce originaire d'Afrique du Sud, introduite à La Réunion depuis l'île Maurice.

## Description sommaire

Crapaud de taille moyenne au corps robuste. Coloration marron sombre, tâchée de noir et composée d'une ligne dorsale claire.



## Références disponibles :

Sanchez M. & Probst J.-M. 2016. L'herpétofaune allochtone de l'île de La Réunion (Océan Indien) : état des connaissances en 2015. Bulletin de la Société Herpétologique de France 49-78. [https://www.researchgate.net/profile/Mickael\\_Sanchez/research](https://www.researchgate.net/profile/Mickael_Sanchez/research)

# La Grenouille des Mascareignes

*Ptychadena mascareniensis* (complexe d'espèces)

Ordre : Anura

Famille : Ptychadenidae

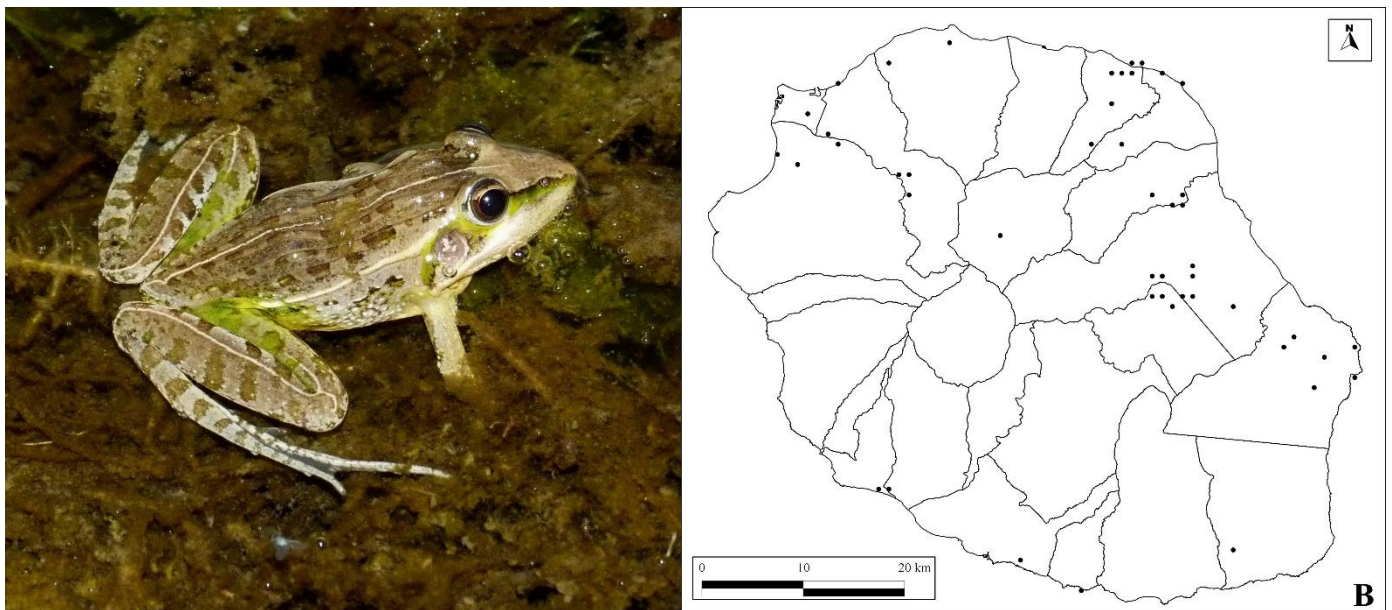
Autres noms communs : Grenouille (Français) ; bec fin (Créole Réunion) ; Mascarene Grass Frog (Anglais)

## Région d'origine

Espèce originaire d'Afrique, introduite à La Réunion depuis Madagascar.

## Description sommaire

Grenouille de taille moyenne au corps effilé. Coloration dorsale variable en fonction des localités.

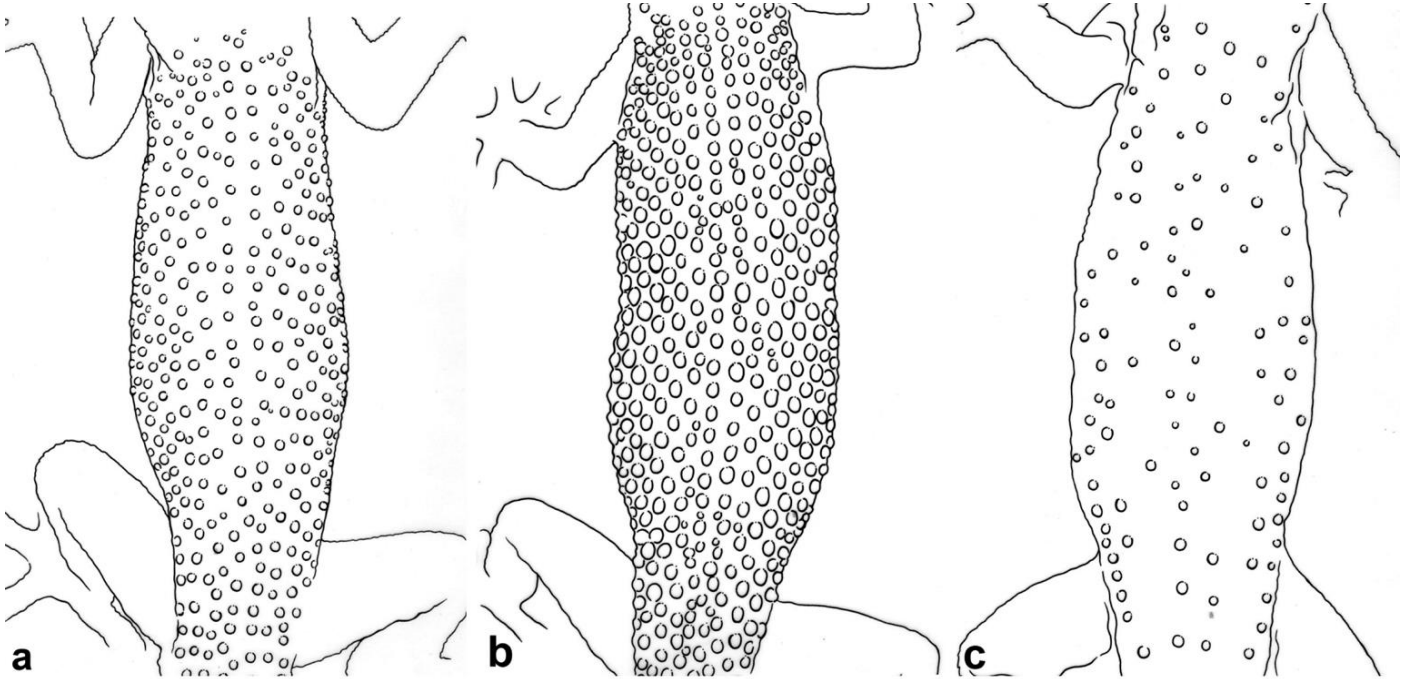


## Références disponibles :

Sanchez M. & Probst J.-M. 2016. L'herpétofaune allochtone de l'île de La Réunion (Océan Indien) : état des connaissances en 2015. Bulletin de la Société Herpétologique de France 49-78. [https://www.researchgate.net/profile/Mickael\\_Sanchez/research](https://www.researchgate.net/profile/Mickael_Sanchez/research)

## Clé de détermination des geckos nocturnes de l'île de La Réunion

- 1.** a - Peau lisse sans tubercules.....2  
 b - Peau couverte de tubercules.....3
- 2.** a - Queue aplatie et le plus souvent pincée à la base. Coloration dorsale ponctuée de petites taches blanches. Commun dans les maisons.....*Gehyra mutilata*  
 b - Corps allongé. Coloration ventrale de la queue jaune-orangé. Rare.....*Hemiphyllodactylus typus*
- 3.** a - 14 à 16 rangées longitudinales de tubercules sur le dos. Coloration dorsale présentant des marques transversales noires en forme de « V ». Rare (Figure a)...*Hemidactylus mercatorius*  
 b - 16 à 20 rangées longitudinales de tubercules carénés et coniques sur le dos. Coloration dorsale présentant de petites taches noires éparses. Commun dans les jardins (Figure b).....*Hemidactylus parvimaculatus*  
 c - 6 à 8 rangées longitudinales de tubercules légèrement carénés et peu visibles sur le dos. Coloration dorsale présentant des bandes longitudinales noires. Très commun dans les maisons et les jardins (Figure c).....*Hemidactylus frenatus*



Clé issue de Sanchez et al. (2012)